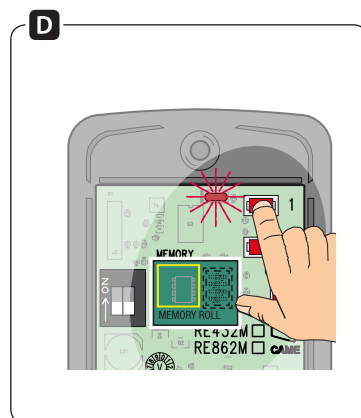
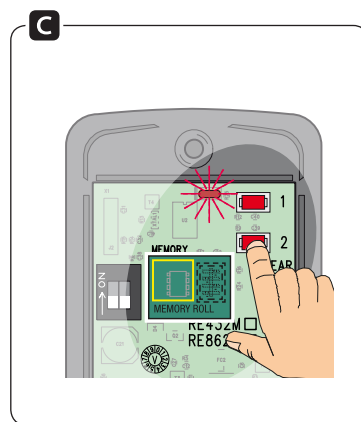
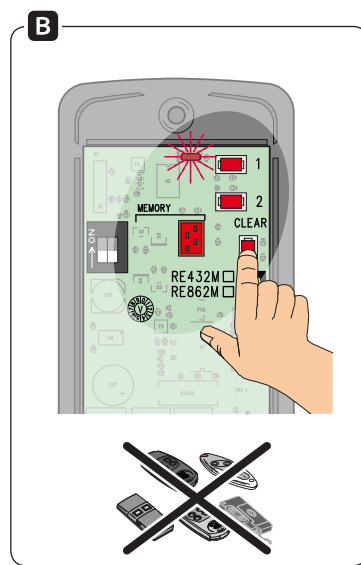
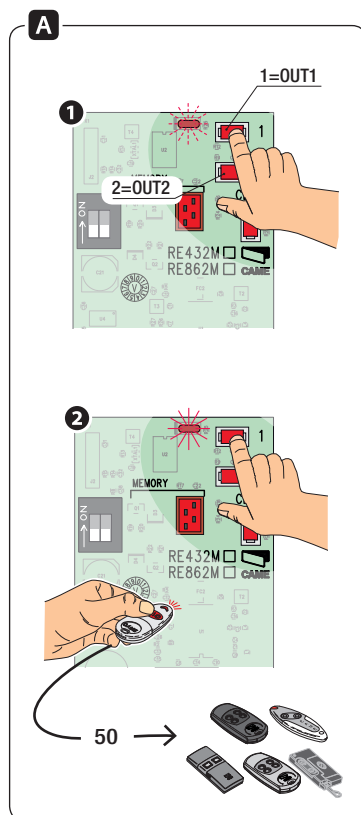
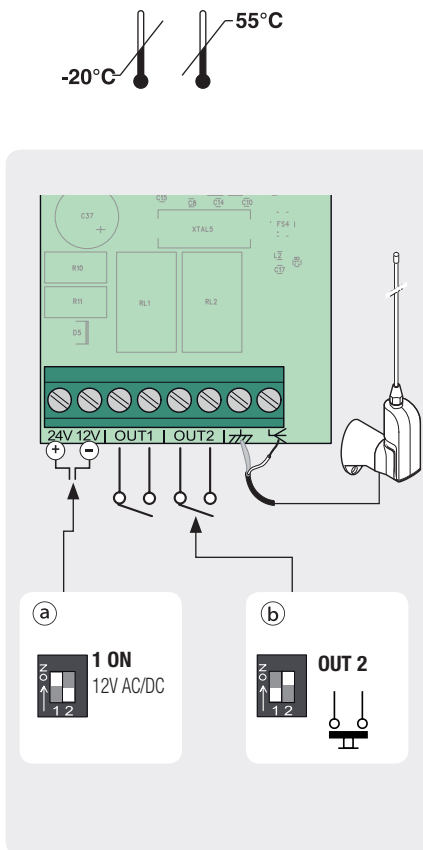
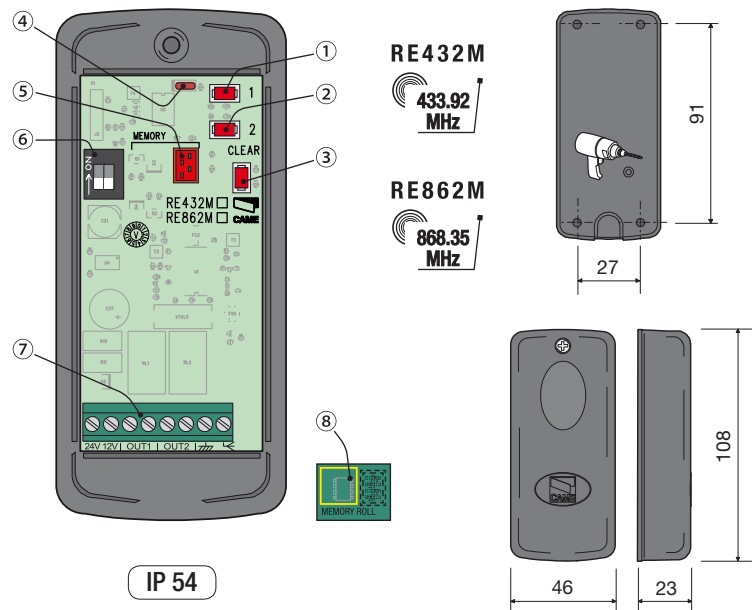


PL	Polski
HU	Magyar
HR	Hrvatski
UK	Українська

CAME S.P.A.  
Via Martiri Della Libertà, 15  
31030 - Dosson di Casier  
Treviso - Italy



POLSKI

Opis

Odbiornik dwukanałowy od zewnątrz, do maks. 50 nadajników. Wyposażony w kartę pamięci umożliwiającą wykonanie kopii zapasowej zapamiętanych kodów. Kompatybilny ze wszystkimi kodami nadajników CAME z serii TOP, TAM, TWIN (tylko TW2EE/TW4EE) i ATOMO.

Wyjście OUT1 działa WYŁĄCZNIE w trybie MONOSTABILNYM; wyjście OUT2 może działać w trybie MONOSTABILNYM I BISTABILNYM.

- Przycisk do zapamiętywania kodu do kanału 1 (OUT1);
- przycisk do zapamiętywania kodu do kanału 2 (OUT2);
- przycisk całkowitego kasowania pamięci lub wyboru nadajnika (wszystkie, tylko ATOMO, tylko TW2EE/TW4EE)
- diody LED sygnalizacyjna;
- gniazdo karty pamięci;
- przełącznik DIP wyboru zasilania a / typ polecenia OUT2 b;
- tablica zaciskowa do połączeń elektrycznych;
- karta pamięci do archiwum danych. Przy normalnym działaniu musi być odłączona.

Karta pamięci musi być wpięta tylko w przypadku procedur kopiowania kodów C/D; po ich zakończeniu należy ją obowiązkowo wyjąć.

Dane techniczne

Typ	RE432M	RE862M
Zasilanie (V AC/DC)	12-24	12-24
Pobór prądu w stanie stand-by przy napięciu 24 V AC (mA)	26	26
Maks. obciążalność przekaźnika przy napięciu 24 V DC (A)	1	1

⚠ Zaleca się ustawić zabezpieczenie/ograniczenie prądu na wyjściu do wartości równej 125 mA.

Wybór typu nadajnika

Domyślnie odbiornik akceptuje wszystkie rodzaje wskazanych nadajników. Aby zmienić model zapisywanych pilotów:

- przytrzymać wciśnięty przycisk CLEAR, zwracając uwagę, by kontrolka LED (4) migąta przez 5 s, zgasła na 5 s, i zapaliła się ponownie na 2 s, by pod koniec ponownie zamigać;
- zwolnić przycisk CLEAR.

Aby zapamiętać tylko piloty ATOMO, nacisnąć 1. Aby zapamiętać tylko piloty TW2EE/TW4EE, nacisnąć 2.

Aby zapamiętać wszystkie piloty, nacisnąć przycisk CLEAR.

📖 Aby sprawdzić, który nadajnik został wybrany, nacisnąć przycisk CLEAR: jeżeli dioda LED urządzenia RE432M miga szybko (poniżej 1 s), wybrane są wszystkie nadajniki; jeżeli miga powoli (powyżej 1 s), akceptuje wyłącznie nadajniki ATOMO; jeżeli miga 3 razy + 1 przerwa, akceptuje wyłącznie nadajniki TW2EE/TW4EE.

Zapamiętywanie kodów A

- Nacisnąć przycisk 1 dla OUT 1 lub przycisk 2 dla OUT 2 do momentu, gdy kontrolka LED (4) będzie migać;
- nacisnąć przycisk nadajników do zapisania na domyślnie wybranym kanale, jeden za drugim: po każdym naciśnięciu kontrolka LED świeci przez chwilę stałym światłem.

Po ostatnim nadajniku zaczekać na zgaśnięcie diody LED (około 20 s) lub nacisnąć przycisk CLEAR, aby zakończyć zapamiętywanie.

📖 W przypadku pełnej pamięci dioda LED będzie szybko migać.

Kasowanie kodów B

- Nacisnąć i przytrzymać wciśnięty przycisk CLEAR aż do momentu, gdy kontrolka LED zakończy pełną sekwencję miganie – zgaszony – stałe światło – szybkie miganie – zgaszony (około 20 s).

📖 Skasowane zostaną wszystkie zapisane nadajniki.

Kopiowanie kodów z RE do pamięci C

- Wpiąć kartę pamięci(\*);
- nacisnąć przycisk 2 i zwolnić po zaświeceniu się diody LED.

Kopiowanie kodów z pamięci do RE D

- Wpiąć kartę pamięci(\*);
- nacisnąć przycisk 1 i zwolnić po zaświeceniu się diody LED.

(\*) ⚠ ODŁĄCZYĆ ZASILANIE SIECIOWE przed wpięciem lub wypięciem karty pamięci.

**Utylizacja** Elementy opakowania (karton, plastik itd.) są przyjmowane ze stałymi odpadami miejskimi. Elementy składowe produktu (metale, karty elektroniczne, baterie itp.) muszą być oddzielone i poddane selektywnej zbiórce odpadów. Sprawdzić przepisy w zakresie złomowania obowiązujące w miejscu instalacji.

**Nie uwalniać do środowiska!**  
PRODUKT ZASTRZEGA SOBIE PRAWO WPROWADZANIA ZMIAN W TREŚCI INSTRUKCJI W DOWOLNEJ CHWILI BEZ WCZĘŚNIEJSZEGO POWIADOMIENIA.

## MAGYAR

### Leírás

Kétszernélküls külső vevőkészülék legfeljebb 50 távkapcsolóhoz. Ugrókéds memóriakártyával a memorizált kódok biztonsági másolásához. Kompatibilis a TOP, TAM, TWIN (csak TW2EE/TW4EE) és ATOMO típusú CAME távkapcsolók kódjaival.

Az OUT1 kimenet CSAK MONOSTABIL üzemmódban működik; az OUT2 kimenet MONOSTABIL és BISTABIL üzemmódban is működhet.

- 1 Kód memorizáló gomb az 1. csatornához (OUT1);
- 2 Kód memorizáló gomb a 2. csatornához (OUT2);
- 3 Memória teljes törlése gomb vagy távkapcsoló típusának kiválasztása (összes, csak ATOMO, csak TW2EE/TW4EE)
- 4 Jelző LED;
- 5 Ugrókéds memóriakártya plug-in csatlakozó;
- 6 Tápfeszültség választó DIP @/OUT2 vezérlés típus @;
- 7 Csatlakoztató sorkapocs;
- 8 Ugrókéds memóriakártya adatok elmentéséhez. A normál működéshez ne kösse be.

☞ Az ugrókéds memóriakártyát csak a kódok másolásához kell csatlakoztatni **C/D**; a művelet végén kötelező eltávolítani.

### Műszaki adatok

Típus	RE432M	RE862M
Tápfeszültség (V AC/DC)	12 - 24	12 - 24
Felvett áram stand-by módban 24V-on AC (mA)	26	26
Relé max. terhelése 24V DC (mA)	1	1

⚠ Ajánlott 125 mA-es bemeneti áram védelmet/korlátozást biztosítani.

### A távkapcsoló típusának kiválasztása

Alapértelmezetten a vevőkészülék az összes megnevezett távkapcsolóval működik. A memorizálható rádiós távirányító modell váltásához:

- Tartsa nyomva a CLEAR gombot, ellenőrizze, hogy a LED ④ 5 mp-ig villog; kialszik 5 mp-ig, majd újra kigyullad 2 mp-ig, végül ismét villog. - Engedje fel a CLEAR gombot.

Csak ATOMO rádiós távirányítók memorizálásához nyomja meg az 1-et. Csak TW2EE/TW4EE rádiós távirányítók memorizálásához nyomja meg a 2-t.

Az összes rádiós távirányító memorizálásához nyomja meg a CLEAR gombot.

☞ A kiválasztott távkapcsoló azonosításához nyomja meg a CLEAR-t: ha az RE432M LED gyorsan villog (1"-nél rövidebben), akkor az összes távkapcsoló ki van választva, ha lassan villog (1"-nél hosszabban), akkor csak az ATOMO távkapcsolók vannak kiválasztva; ha 3-szor villog + 1 szünet, akkor csak a TW2EE/TW4EE távkapcsolók vannak kiválasztva.

san villog (1"-nél hosszabban), akkor csak az ATOMO távkapcsolók vannak kiválasztva; ha 3-szor villog + 1 szünet, akkor csak a TW2EE/TW4EE távkapcsolók vannak kiválasztva.

### Kódok memorizálása A

- 1 Nyomja meg az 1. gombot az OUT 1-hez vagy a 2. gombot az OUT 2-höz, míg a LED ④ villog;
- 2 Nyomja meg a kívánt csatornán memorizálható távkapcsolók gombját, egyiket a másik után: minden gombnyomásakor a LED néhány másodpercig világít. Az utolsó távkapcsoló után várjon, míg a LED kialszik (kb. 20"), vagy nyomja meg a CLEAR gombot a memorizálás befejezéséhez. ☞ Amikor a memória megtelt, a LED gyorsan villog.

### A kódok törlése B

- Nyomja meg és tartsa nyomva a CLEAR gombot, míg a LED be nem fejezi a villog-kialszik-folyamatosan világít-gyorsan villog-kialszik szekvenciát (kb. 20").

☞ Az összes memorizált távkapcsoló törlésre kerül.

### A kódok átmásolása a vevőről az ugrókéds memóriára C

- Illeszse be az ugrókéds memóriakártyát (\*); - nyomja meg a 2. gombot és engedje el, amikor a LED kigyullad.

### A kódok átmásolása az ugrókéds memóriáról a vevőre D

- Illeszse be az ugrókéds memóriakártyát (\*); - Nyomja meg az 1. gombot és engedje el, amikor a LED kigyullad.

(\*) ⚠ SZAKÍTSA MEG A HÁLÓZATI ÁRAMELLÁTÁST, mielőtt be- vagy kiiktatná az ugrókéds memóriakártyát.

**Szétzerelés és semlegesítés** A csomagolás elemei (kartonpapír, műanyag stb.) települési szilárd hulladékként selejtezhetők. A termék elemeit (fémek, elektronikus kártyák, akkumulátorok stb.) szelektív hulladékgyűjtés keretében kell selejtezni. A hulladékként való kezelés módjával kapcsolatosan ellenőrizze a felszerelés helyén érvényes szabályozást.

**Kerülni kell a környezetre jutását!** A KÉZIKÖNYV TARTALMA BÁRMIKOR ÉS ELŐZETES FIGYELMEZTETÉS NÉLKÜL MÓDOSÍTHATÓ.

## HRVATSKI

### Opis

Vanjski dvokanalni prijemnik za maks. 50 daljinskih upravljača. U kompletu s memorijskom karticom za sigurnosnu kopiju memoriranih kodova.

Kompatibilan sa svim kodovima daljinskih upravljača CAME serija TOP, TAM, TWIN (samo TW2EE/TW4EE) i ATOMO. Izlaz OUT1 radi ISKLJUČIVO u MONOSTABILNOM načinu; izlaz OUT2 može raditi u MONOSTABILNOM i BISTABILNOM načinu.

- 1 Tipka za memoriranje koda za kanal 1 (OUT1);
- 2 Tipka za memoriranje koda za kanal 2 (OUT2);
- 3 Tipka za potpuno brisanje memorije ili odabir tipa daljinskog upravljača (svi, samo ATOMO, samo TW2EE/TW4EE)
- 4 Signalna LED dioda;
- 5 Konektor za priključak memorijske kartice;
- 6 DIP prekidač za odabir napajanja @/vrstu komande OUT2 @;
- 7 Redna stezaljka za spajanje;
- 8 Memorijska kartica za arhiviranje podataka. Tijekom normalnog rada ne smije biti priključena.

☞ Memorijsku karticu treba umetnuti samo za postupke kopiranja kodova **C/D**; nakon toga se obvezno mora izvaditi.

### Tehnički podaci

Tip	RE432M	RE862M
Napajanje (V AC/DC)	12 - 24	12 - 24
Apsorpcija u standby načinu na 24 V AC (mA)	26	26
Maks. nosivost releja na 24 V DC (A)	1	1

⚠ Preporučuje se predviđeti zaštitu / ograničenje ulazne struje na 125 mA.

### Odabir tipa daljinskog upravljača

Prema početnoj postavci prijemnik prihvaća sve vrste navedenih daljinskih upravljača. Za promjenu modela daljinskih upravljača s mogućnošću memoriranja:

- Držati pritisnutu tipku CLEAR i provjeriti da LED dioda ④ trepće na 5 s, pa se gasi na 5 s, onda neprekidno svijetli na 2 s i na kraju ponovno trepće.
- Otpustiti tipku CLEAR.

Za memoriranje isključivo daljinskih upravljača ATOMO pritisnuti 1. Za memoriranje isključivo daljinskih upravljača TW2EE/TW4EE pritisnuti 2.

Za memoriranje svih daljinskih upravljača pritisnuti tipku CLEAR.

☞ Kako biste znali koji je daljinski upravljač odabran, pritisnite tipku CLEAR: ako LED

dioda za RE432M trepće ubrzano (manje od 1 s), znači da su odabrani svi daljinski upravljači; ako trepće sporo (duže od 1 s), prihvaćaju se samo daljinski upravljači ATOMO; ako trepće 3 puta + 1 pauza, prihvaćaju se samo daljinski upravljači TW2EE/TW4EE.

### Memoriranje kodova A

- 1 Pritisnuti tipku 1 za OUT 1 ili tipku 2 za OUT 2 dok trepće LED dioda ④;
- 2 Pritisnuti redom tipku na svakom daljinskom upravljaču koji treba memorirati na odabrani kanal: pri svakom pritisku LED dioda svijetli neprekidno nekoliko sekundi. Nakon posljednjeg daljinskog upravljača pričeka se da se LED dioda ugasi (oko 20 s) ili pritisnuti tipku CLEAR za završetak memoriranja. ☞ Kad je memorija puna, LED dioda ubrzano trepće.

### Brisanje kodova B

- Pritisnuti i držati pritisnutu tipku CLEAR dok LED dioda ne završi sekvencu treptanje-gašenje-neprekidno svijetljenje-ubrzano treptanje-ugašenje (oko 20 s).

☞ Svi memorirani daljinski upravljači bit će izbrisani.

### Kopiranje kodova s kartice RE na memorijsku karticu C

- Utaknuti memorijsku karticu (\*); - pritisnuti tipku 2 i otpustiti je kad se upali LED dioda.

### Kopiranje kodova s memorijske kartice na karticu RE D

- Utaknuti memorijsku karticu (\*); - Pritisnuti tipku 1 i otpustiti je kad se upali LED dioda.

(\*) ⚠ ISKLJUČITI LINIJSKI NAPON prije umetanja ili vadenja memorijske kartice.

**Prestanak uporabe i zbrinjavanje.** Sastavni dijelovi ambalaže (karton, plastika itd.) smatraju se krutim komunalnim otpadom. Sastavne dijelove proizvoda (metal, elektroničke kartice, baterije itd.) potrebno je razdvojiti i odvojeno odlagati. Za način zbrinjavanja provjeriti važeće propise u mjestu ugradnje.  
**Ne bacati u okoliš!** SADRŽAJ PRIRUČNIKA PODLOŽAN JE IZMJENAMA U BILO KOJEM TRENUTKU BEZ OBVEZE PRETHODNE OBAVJESTI.

## UKRAЇНСЬКА

### Опис

Зовнішній двоканалний радіоприймач, для макс. 50 брелоків-передавачів. Обладнаний картою пам'яті для копіювання кодів, збережених у пам'яті, заради безпеки.

Він є сумісним з усіма кодами передавачів CAME серій TOP, TAM, TWIN (тільки TW2EE/TW4EE) і АТОМО. Вихід ОUТ1 працює ТІЛЬКИ в МОНОСТАБІЛЬНОМУ режимі. Вихід ОUТ2 може працювати як у МОНОСТАБІЛЬНОМУ, так і в БІСТАБІЛЬНОМУ режимі.

- 1 Кнопка програмування коду для каналу 1 (OУT1).
- 2 Кнопка програмування коду для каналу 2 (OУT2).
- 3 Кнопка видалення всіх даних із пам'яті або вибору типу передавача (усі, тільки АТОМО, тільки TW2EE/TW4EE).
- 4 Світлодіодний індикатор.
- 5 Роз'єм для карти пам'яті.
- 6 DIP-перемикач живлення @/типу керування OУT2 @.
- 7 Контакти зовнішніх підключень.
- 8 Карта пам'яті для зберігання даних. Під час нормальної роботи її слід тримати від'єднаною.

☞ Карту пам'яті необхідно вставляти тільки для копіювання кодів **C/D**. Після завершення процедури її обов'язково необхідно виймати.

### Технічні характеристики

Модель	RE432M	RE862M
Напруга живлення (~/=В)	12-24	12-24
Споживання струму в режимі очікування ~ 24 В (mA)	26	26
Макс. комутований струм при нарузі 24 В (МА)	1	1

⚠ Рекомендовано передбачити захист/обмеження струму на вході у 125 МА.

### Вибір передавача

За замовчуванням приймач працює з усіма вказаними моделями передавачів. Процедура змінення моделі програмованих передавачів.

- Натисніть і утримуйте кнопку CLEAR (СКИДАННЯ). Світлодіодний індикатор ④ почне блимати протягом 5 с, згасне на 5 с і знову почне горіти безперервно протягом 2 с, після чого знову почне блимати.

- Відпустіть кнопку CLEAR (СКИДАННЯ). Для програмування тільки передавачів АТОМО натисніть 1.

- Для програмування тільки передавачів TW2EE/TW4EE натисніть 2.

Для програмування всіх передавачів натисніть кнопку CLEAR (СКИДАННЯ).

☞ Щоб дізнатися, який пульт ДК наразі вибрано, натисніть CLEAR (СКИДАННЯ): якщо світлодіодний індикатор RE432M блимає швидко (з інтервалом менше 1 секунди), вибрано всі передавачі. Якщо індикатор блимає повільно (з інтервалом більше 1 секунди), вибрано тільки пульт ДК АТОМО. Якщо індикатор блимає 3 рази + 1 пауза, вибрані тільки передавачі TW2EE/TW4EE.

### Програмування кодів A

- 1 Натисніть кнопку 1 для ОUТ 1 або кнопку 2 для ОUТ 2 й утримуйте, доки світлодіодний індикатор ④ не почне блимати.
- 2 По черзі натискайте кнопки передавачів, які необхідно запрограмувати на обраному каналі. Після кожного натискання світлодіодний індикатор загоряється й горить безперервно кілька секунд. Після програмування останнього передавача дочкається вимкнення світлодіодного індикатора (прибл. 20 секунд) або натисніть кнопку CLEAR (СКИДАННЯ) для завершення процедури програмування. ☞ Якщо пам'ять заповнена, світлодіодний індикатор швидко блиматиме.

### Видалення кодів B

- Натисніть і утримуйте кнопку CLEAR (СКИДАННЯ), доки світлодіодний індикатор не виконає цикл «блимання – вимкнення – безперервне горіння – швидке блимання – вимкнення» (прибл. 20 секунд). ☞ З пам'яті буде видалено всі передавачі.

### Копіювання кодів із RE на карту пам'яті C

- Вставте карту пам'яті (\*). - натисніть кнопку 2 та відпустіть після вмикання світлодіодного індикатора.

### Копіювання кодів з карти пам'яті на RE D

- Вставте карту пам'яті (\*). - Натисніть кнопку 1 і відпустіть після вимкнення світлодіодного індикатора.

(\*) ⚠ Перед установлюванням чи вимиканням карти пам'яті ВИМКАЙТЕ ЕЛЕКТРОЖИВЛЕННЯ.

**Виведення з експлуатації та утилізація.** Пакувальні матеріали (картон, пластмаса тощо) можна утилізувати як побутові відходи. Матеріали й компоненти виробу (метал, електронні плати, елементи живлення тощо) необхідно розділяти перед утилізацією. Утилізацію виробу необхідно проводити у відповідності до чинного законодавства місцевості, в якій здійснювалась його експлуатація.  
**Не забруднюйте навколишнє середовище!** ЗМІСТ ЦЬОЇ ІНСТРУКЦІЇ МОЖЕ БУТИ ЗМІНЕНИЙ В БУДЬ-ЯКИЙ МОМЕНТ БЕЗ ПОПЕРЕДЬНОГО ПОВІДОМЛЕННЯ.